

# Güncel Ekonomi Verileri Bülteni

---

**Ocak 2025**

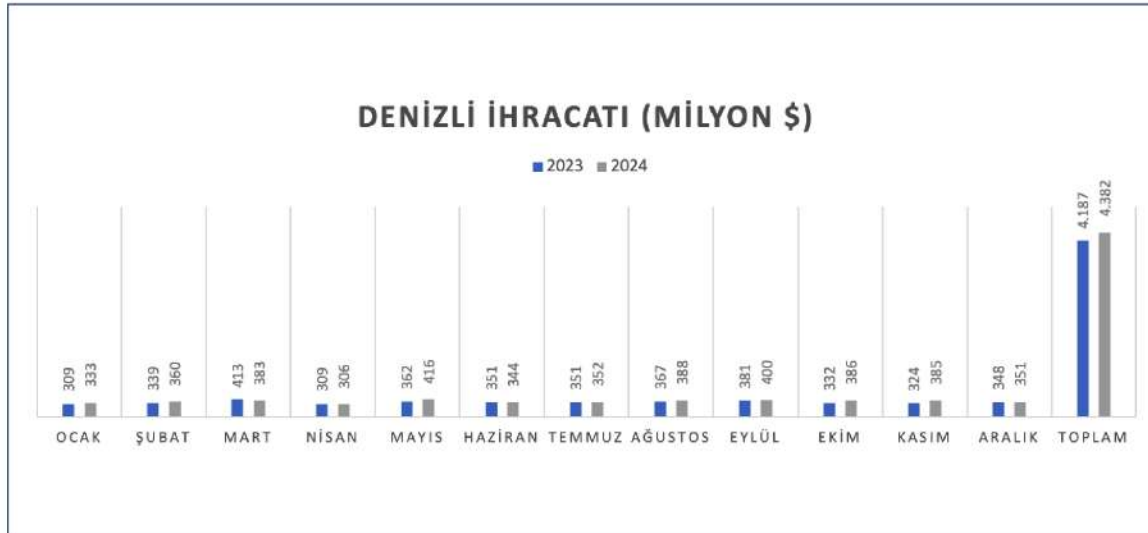


## Türkiye İhracatı



**Türkiye ihracatı 2024 yılında %2,5 artışla 262 milyar dolar gerçekleşti.**

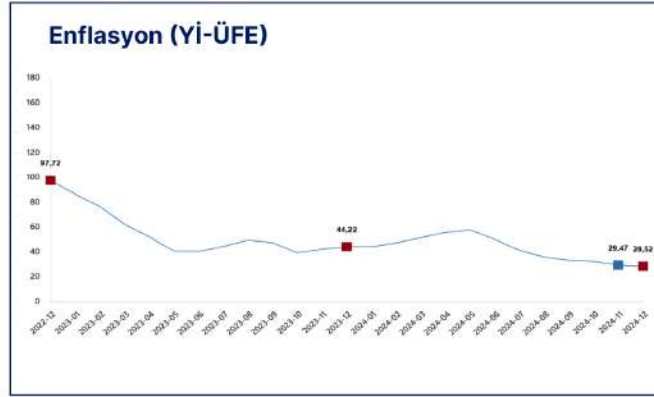
## Denizli İhracatı



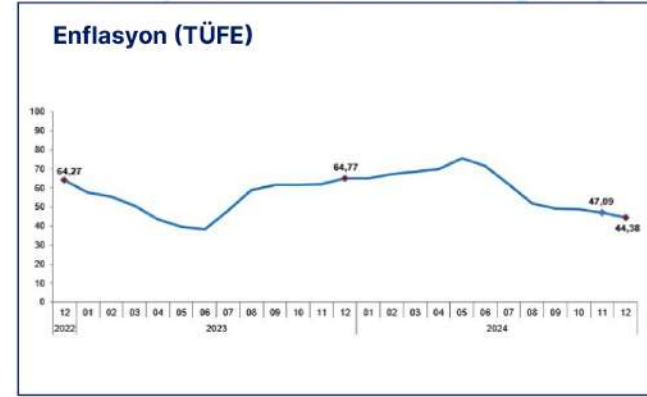
**Denizli merkezli firmalar; 2024 yılında %4,7 artışla 4,4 milyar dolar ihracat gerçekleştirdi.**

## Enflasyon (Yİ-ÜFE / TÜFE)

Yİ-ÜFE yıllık deęişim oranı (%), Aralık 2024



TÜFE yıllık deęişim oranı (%), Aralık 2024

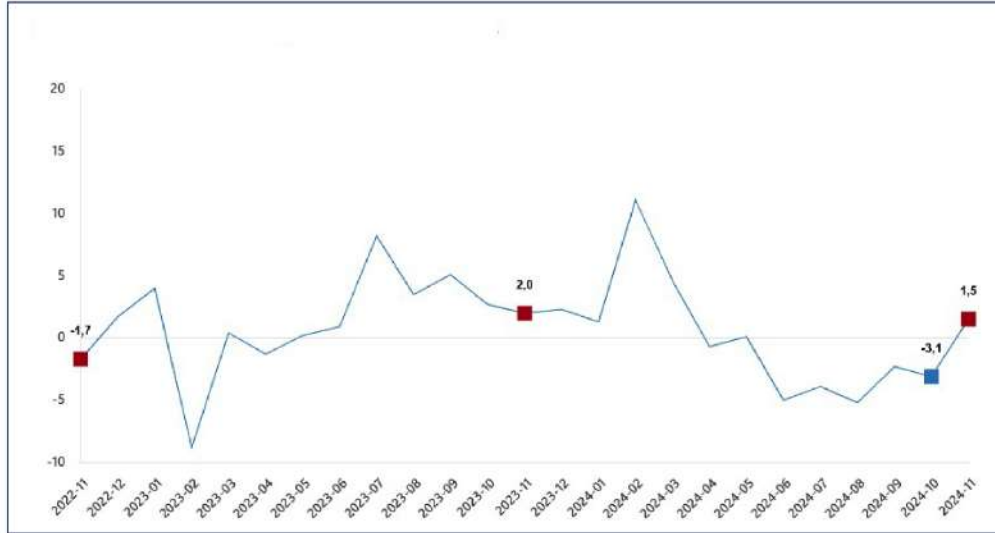


**Yİ-ÜFE, 2024 yılı Aralık ayında bir önceki aya göre %0,40 artış, bir önceki yılın aynı ayına göre %28,52 ve on iki aylık ortalamalara göre %41,10 artış gösterdi.**

**TÜFE, 2024 yılı Aralık ayında bir önceki aya göre %1,03, bir önceki yılın aynı ayına göre %44,38 ve on iki aylık ortalamalara göre %58,51 olarak gerçekleşti.**

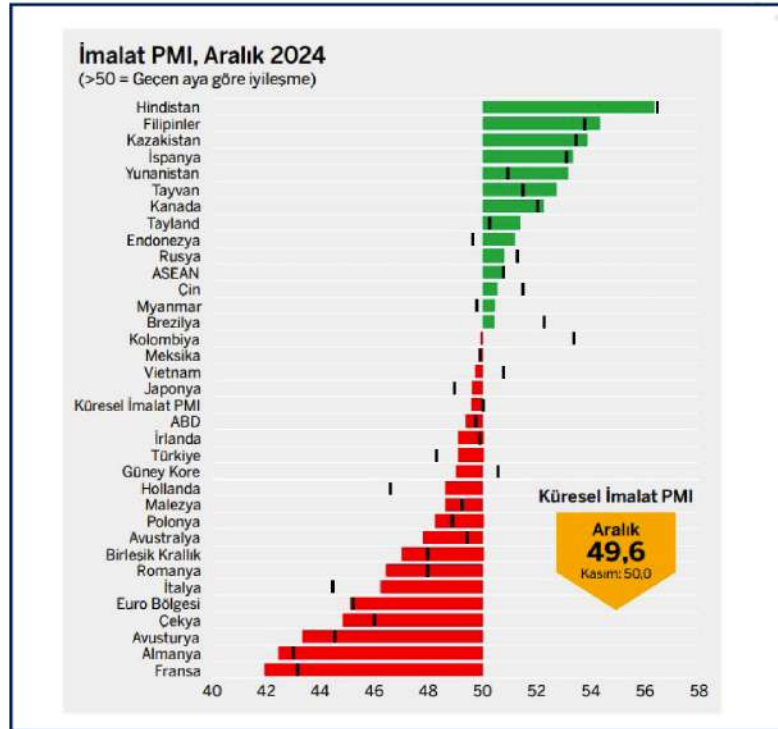
## Sanayi Üretim Endeksi

### Sanayi üretim endeksi yıllık deęişim oranı (%), Aralık 2024



**2024 yılı Kasım ayı verilerine göre sanayi üretimi aylık %2,9, yıllık %1,5 arttı.**

## İmalat Satın Alma Yöneticileri Endeksi (PMI)



**Küresel İmalat Satın Alma Yöneticileri Endeksi (PMI), 2024 yılının Aralık ayında 49,6 olarak ölçüldü.**

**Türkiye İmalat PMI, 2024 yılının Aralık ayında 49,1 düzeyinde gerçekleşti.**

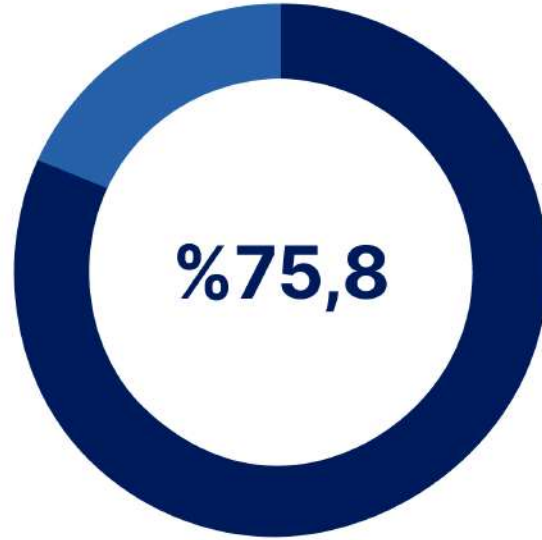
## Türkiye İhracat İklimi Endeksi



Türkiye İmalat Sektörü İhracat İklimi Endeksi, Aralık ayında 50,9 düzeyinde gerçekleşti.

## Kapasite Kullanım Oranı (KKO)

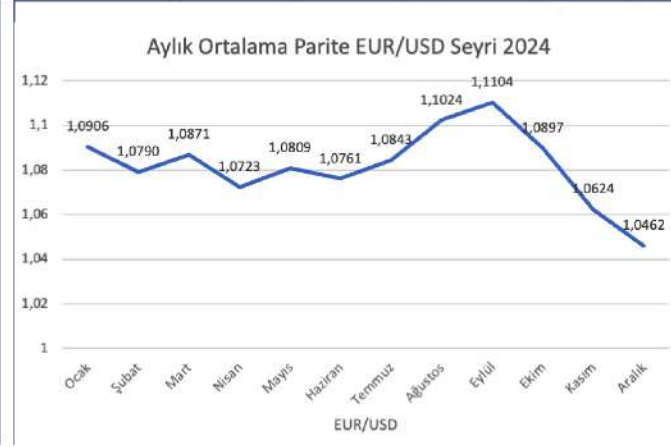
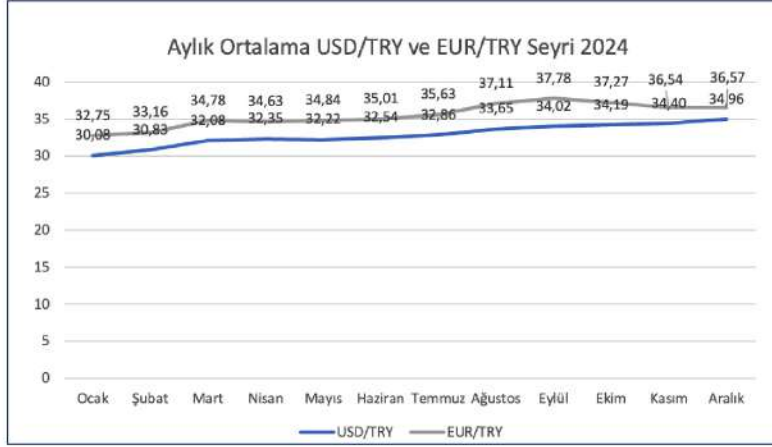
---



Mevsimsel etkilerden arındırılmamış Kapasite Kullanım Oranı (KKO), Kasım ayına göre 0,3 puan azalarak Aralık ayında yüzde 75,8 seviyesinde gerçekleşti.



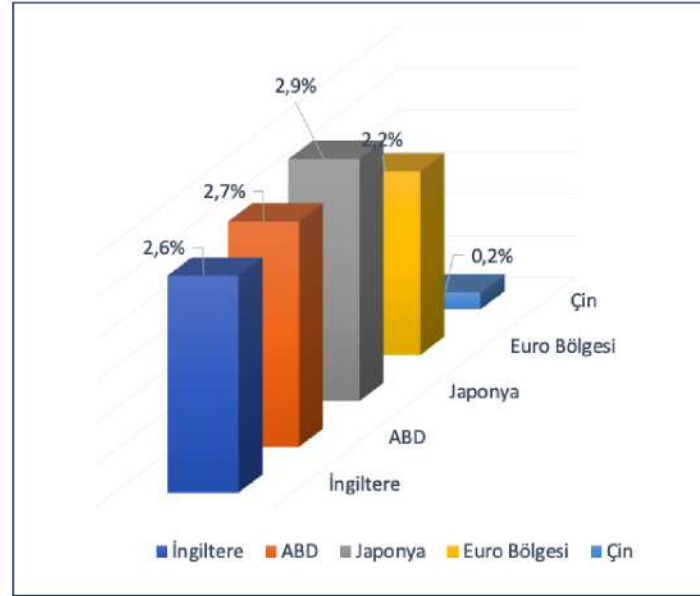
## Aylık Ortalama Kurlar



**Aralık ayında aylık ortalama döviz kuru USD/TRY 34,96 iken EUR/TRY 36,57 oldu. EUR/USD paritesi ise 1,0462 olarak gerçekleşti.**

**01-13 Ocak 2025 tarihleri arasında ortalama döviz kuru USD/TRY 35,35 iken EUR/TRY 36,41 oldu. EUR/USD paritesi ise 1,0298 olarak gerçekleşti.**

## Yıllık Küresel Enflasyon



2024 yılı Kasım ayı itibariyle; yıllık enflasyon, İngiltere'de yüzde 2,6, ABD'de yüzde 2,7, Japonya'da yüzde 2,9, Euro Bölgesinde yüzde 2,2 ve Çin'de yüzde 0,2 oranında gerçekleşti.